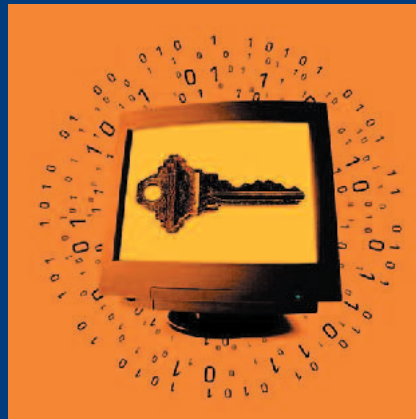


7.5. INSTALACIÓN DE UN RACK E INSTALACIÓN Y PROTECCIÓN DEL CABLEADO DE RED

7.5. RACK BAT INSTALATZEA ETA SAREAREN KABLE INSTALAZIOA INSTALATZEA ETA BABESTEIA



¿POR QUÉ ES FUNDAMENTAL LA CORRECTA INSTALACIÓN DE UNA RED LOCAL?

TOKIKO SARE BAT ZUZEN INSTALATZEA OINARRIZKOA DA, ZERGATIK?

La improvisación o las actuaciones sin planificación, son dos de los principales factores que explican el inadecuado estado de instalación de cualquier red local empresarial. Los problemas derivados de esta mala "conducta" no tardan en aparecer (incorrecta ubicación del cableado o equipos de la red, desconexiones, etc.) y, es entonces, cuando las medidas para paliarlos o solucionarlos son ineludibles. Por ello, es fundamental adelantarse a futuras contingencias, evitar perjuicios en la actividad... y plantear desde el comienzo un escenario óptimo...

... esto mismo no paraban de repetirse una y otra vez Marta y Mikel; hacía casi un año que llevaba abierto su Cybercafé, y parecía que los problemas no iban a acabar nunca...

Aún recordaban el día que, tras conseguir una lonja en el centro de su ciudad, comenzaron de lleno con la instalación de los once ordenadores que formarían la red de su "Cyber". Después de la inversión asumida con la compra del local, su principal objetivo era reducir al máximo el gasto en las posteriores adquisiciones u actuaciones:

- En cuanto a los PC's, ya habían negociado previamente con la empresa proveedora los precios de éstos; así que dicha partida entraba dentro de sus previsiones.
- La compra e instalación de los dispositivos y elementos de la red, sin embargo, no estaba decidida. Habían solicitado presupuestos a diferentes empresas con un "condicionante" común: económico/barato, y la serie de importes presentaba una importante distancia entre sus extremos. Obviamente, el más caro dentro de lo "económico", basaba su presupuesto en un mínimo de seguridad y corrección de la instalación final (la calidad era uno de sus valo-

Empresa bateko tokiko edozein sareren instalazioa desegokia izaten da, baldin eta inprobisazioan oinarritzen bada edo planifikaziorik gabe egiten bada. "Jokabide" zakar horrek berehala sortzen ditu arazoak (sarearen kableak edo sareak leku egokian ez egotea, deskonexioak, etab.), eta behin sortu direnean, horiek arintzeko edo konpontzeko neurriak hartu behar dira, nahitaez. Horregatik, garrantzi handikoa da etorkizunean sor daitezkeen gorabeherei aurre hartzea, jardueran galerak saihestea... eta hasieratik bertatik gauzak ondo prestatzea...

... horixe zioten beren buruari, behin eta berriro, Martak eta Mikelek; urtebete zen beren Cybercaféa zabaldu zutela, eta arazoak bata bestearen atzetik zetozen...

Oraindik gogoan zituzten hasierako garaiak; hirigunean lokal bat lortu ondoren, bete-betean hasi ziren lanean, eta hamaika ordenagailu instalatu zituzten, beren "Cyber"-eko sarea osatzeko xedez. Lokala erosteko egin zuten inbertsioaren ondoren, etorkizunean egingo zituzten erosketetan edo jardueretan gastuak ahal bezain beste murriztea zuten helburu nagusia:

- PCei zegokienez, haien prezioak enpresa hornitzailearekin hitzartu zituzten; beraz, haien erosteko diru partida aurreikusitakoaren barruan sartzen zen.
- Sarea zer gailuk eta osagaik osatuko zuten, ordea, erabaki gabe zegoen oraindik. Hainbat aurrekontu eskatu zituzten; "baldintza" bakarra jarri zieten: merkea behar zuten. Hala ere, zenbatekoetan tarte handia zegoen mutur batetik bestera. "Merkeen" artean garestiena instalazioaren segurtasunean eta zuzentasunean oinarritzen zen (kalitatea zen haren oinarritzko balioetako bat); merkeena, aldez, ordenagailuak sareari lotuta ego-

res elementales); mientras que el más asequible, bueno... sólo se centraba en que los ordenadores estuvieran conectados en red (no daba tanta importancia al "cómo").

Marta y Mikel dos personas jóvenes y emprendedoras tenían prisa en abrir su nuevo negocio y, al mismo tiempo, no querían asumir un gasto muy elevado en la instalación de los equipos particulares de la red. Por ello, optaron finalmente por la empresa de instalación que les había ofrecido el menor presupuesto (... aunque Marta no estaba del todo convencida... era demasiado barato ...).

De este modo, comenzaron a realizar la instalación de la red en el local del futuro "Cyber": ubicaron los PC's en su destino final, dispusieron los dispositivos necesarios para interconectar los ordenadores y para que tuvieran acceso a Internet, y, en último lugar, tendieron el cableado que unificaba los elementos anteriores.

Marta y Mikel quedaron sorprendidos cuando la empresa finalizó su trabajo..., ahora entendían el porqué de su ajustado precio... De todas formas, lo verdaderamente significativo no fue "apreciar" el resultado y disposición del equipamiento una vez ejecutada la instalación, sino padecer los problemas derivados de esta "obra" a lo largo de los meses siguientes de actividad del Cybercafé:

- Para empezar, el cableado que unía físicamente los equipos de la red "transcurría" en la mayor parte de su recorrido a lo largo de la esquina formada por la pared y el piso del local [adherido por un producto parecido a la silicona]; llegando a los PC's -que estaban adosados a la pared- sin ningún tipo de protección. Ante este hecho, la juventud que se reunía en el Cyber -público mayoritariamente entre 12 y 18 años- debido a su tendencia a las "pillerías" y "trastadas" (...términos empleados por la tía de Mikel...), en ocasiones se dedicaban a despegar el cable de la pared, realizar pequeños cortes, tirar de las uniones de éstos, etc. Por ello, pese a las labores de vigilancia de Mikel y Marta, las desconexiones de algunos ordenadores de la red eran frecuentes; y debían dedicar parte de su tiempo a revisar y reparar los desperfectos.
- Por otro lado, los equipos que servían para enlazar los ordenadores de la red y permitir su conexión a Internet (a ellos llegaban los cables provenientes de éstos), estaban situados en una esquina del local encima del suelo. Eran tan accesibles, que hasta en tres oportunidades habían "desaparecido" del Cyber. La tía de Mikel, cuando éste se lamentaba del coste de estos "aparatos", sólo acertaba a decir: «¡Esta juventud!, siempre haciendo trastadas.»

... y en esta situación se encontraban Marta y Mikel al poco tiempo de iniciar su actividad...; no paraban de acordarse de quienes realizaron su instalación. Y, lo más grave de todo es que, revisando el presupuesto "explicado" -aquél con el importe más elevado- que les había proporcionado una de las empresas instaladores (aún lo conservaban), identificaban las medidas que ahora debían efectuar para solventar sus continuos problemas con la dichosa red:

- En ese documento, se hacía especial énfasis en la correcta ubicación de todo el cableado que unificaría posteriormente la red de ordenadores; salvaguardándolo de cualquier perjuicio externo, disimulando su trayecto y evitando que esté se convirtiera en un obstáculo. De este modo,

teaz arduratzen zen (ez zion horrenbesteko garrantzirik ematen "nola" aldagaiari).

Marta eta Mikel gazteak eta ekintzaileak ziren, eta presa handia zuten beren negozio berria zabaltzeko; baina, aldi berean, ez zuten gastu handiegirik egin nahi ekipoak sarean instalatzeko. Hori dela eta, azkenik, aurrekontu merkeenaren aldeko apustua egin zuten (... Martak, dena dela, ez zuten oso argi ikusten... merkeegia zen...).

Erabakia hartu ondoren, "Cyber"-aren lokalean sare instalatzeari ekin zioten: PCak zegokien lekuan jarri zituzten, haiek elkarriz lotzeko eta Internetera sarbidea izateko behar ziren gailuak prestatu zituzten, eta azkenik, aurreko osagai horiek lotzen zituen kable instalazioa prestatu zuten.

Marta eta Mikel harrিতuta zeuden enpresak bere lana amaitu zuenean..., orduan ulertu zuten zergatik zen hain merkea haien aurrekontua... Dena dela, aipagarriena ez zen emaitza bera eta instalazioaren ondoren tresneria nola gelditu zen "ikustea", baizik eta Cybercaféa martxan jarri eta hurrengo hilabeteetan "lan" haren ondorioz sortu ziren arazoak jasatea:

- Hasteko, sareko tresneria lotzen zuen kablea, hormak eta lokaleko zoruak osatzen zuten izkinatik "zihoa", ibilbidearen zatirik handienean (silikonaren antzeko produktu baten bitartez itsatsita); eta, horrez gainera, PCetara -hormari itsatsita- babesik gabe iristen zen kablea. Hori dela eta, Cyber-ean elkartzen ziren gazteek -12 eta 18 urte bitartekoak gehienak- "barrabaskerietarako" eta "bihurrikerietarako" joera zutenez (...Mikelen izebak esandako hitzak...), zenbaitetan, kablea hormatik bereizten zuten, ebakiak egiten zituzten, kableen arteko loturei tira egiten zieten, etab. Hori dela eta, Mikelek eta Martak zaindari zeregina betetzen bazuten ere, maiz, deskonektatu egiten ziren sareko ordenagailuak; eta denbora asko eman behar izaten zuten akatsak berrikusten eta konpontzen.
- Bestalde, sareko ordenagailuak lotzeko eta horiek Internetera konektatzeko tresnak (horietara iristen ziren ordenagailuetatik irteten ziren kableak), lokalaren izkina batean zeuden, lurrian jarrita. Oso erraz har zitezkeen, eta hiru txandatan "desagertu" ere egin ziren. Mikelen izebak honela esaten zuen Mikel "tresnatxo" haien kostuagatik kezkatzen zenean: «Gazte hauek!, beti barrabaskeriatan aritzen dira.»

... eta egoera horretan zeuden Marta eta Mikel beren jarduera martxan jarri eta denbora gutxira...; etengabe etortzen zitzaizkien gogora instalazioa egin zuen enpresa. Eta instalazioa egiteko eskatu zituzten aurrekontuetako bat -garestiena- berrikusi zutenean (oraindik gordeta baitzuten) ohartu ziren han bertan "azaltzen" zela zer neurri hartu behar zituzten orain ditxosozko sare hark sortzen zituen arazoak konpontzeko:

- Agiri hartan azpimarratzen zen garrantzi handikoa zela ordenagailu sare bateratzen zuten kableak leku egokian jartzea; kanpoko kalteetatik babestu eta ibilbidea ezkutatu behar zen, eta ez zuten oztoporik izan behar. Hortaz, lokaleko zoruaren azpitik behar bezala kanalizatu behar ziren kableak, eta zorutik "azaleratzen" zirenean, kanaleta baten edo bestelako babesgailu baten bitartez babestu behar ziren.
- Sarea lotuko zuten gailuei dagokienez, aurrekontu hone-tan armairu txiki bat erostea proposatzen zen (era tekni-



se planteaba su apropiada canalización bajo el suelo del local y, en aquellos lugares que "asomase" a la superficie, sería protegido mediante una canaleta o guarnecido.

- Respecto a los dispositivos que unificarían la red, en ese presupuesto se consideraba la adquisición de un pequeño armario (denominado técnicamente rack) para alojarlos, protegiéndolos del entorno exterior (también del factor humano: llave) y facilitando su acceso (modificaciones en la red, nuevas conexiones de equipos,...).

Definitivamente, parecía que al final no era tan cara la citada propuesta...

koan rack deitua), bertan gailu guztiak gordetzeko; era horretara, gailuak babestu egiten ziren (baita gizakien-gandik ere, giltzaz ixten baitzen), eta sarbidea errazten zuen (sarean egiten ziren aldaketak, konexio berriak,...).

Beraz, hori guztia kontuan hartuta, ez dirudi proposamen hura hain garestia zenik...



7.5

Las consecuencias de una "mala" instalación "física" de una red local no tardan en aparecer; como en la mayoría de las actuaciones empresariales, ahorrar en costes por no seguir una serie de criterios de calidad esenciales o no plantearse inicialmente tales "principios", casi con total certeza, desembocará en problemas que alteren el normal transcurso de la actividad. Al final, los gastos derivados de una instalación inapropiada, serán más elevados que el importe particular de una adecuada infraestructura de red.

Tokiko sare bat "gaizki" instalatzearen ondorioak berehala agertzen dira; enpresako jarduera gehienetan bezala, oinarrizko kalitate irizpideak kontuan hartzen ez badira –kostuak aurrezteko asmoz–, ia gauza segurua da hainbat arazo sortuko direla eta jardueraren ohiko martxa kolokan egongo dela. Beraz, garestiagoa da instalazio ezegoki bat (arazo eta gastu asko sortzen ditu), sare azpiegitura egoki bat jartzea baino