

Observatorio de las PYMEs Europeas 2002

Las PYMEs europeas en estudio

Principales resultados del Observatorio de las
PYMEs Europeas 2002

Este informe presenta los aspectos más destacados de los diversos estudios publicados durante el 2002 en el marco del Observatorio de las PYMEs Europeas, elaborado para la Dirección General de Empresa de la Comisión Europea por:

KPMG Special Services and EIM Business & Policy Research en los Países Bajos

En cooperación con:

European Network for SME Research (ENSR), e Intomart

Para más información de los informes actualmente existentes dentro del Observatorio de las PYMEs Europeas, ver la página web de la DG de Empresa en <http://europa.eu.int/comm/enterprise>.

Estos informes cubren 18 países de la Comunidad Económica Europea (la UE-15 más Islandia, Liechtenstein y Noruega) y Suiza (incluida con cargo al Gobierno Suizo). Todos estos países son llamados conjuntamente Europa-19.

El presente informe ha sido elaborado por Jacqueline Snijders y Rob van der Horst de EIM Business & Policy Research, el socio holandés de la ENSR.

Este informe no expresa la opinión oficial de la Comisión; ni la Comisión ni los consultores aceptan la responsabilidad de las consecuencias de las acciones tomadas sobre la base de la información contenida en este informe.

Luxembourg: Office for Official Publications of the European Communities

ISBN ????????????

© European Communities, 2002. Se permite la reproducción con la condición de que la fuente sea reconocida.

Impreso en Bélgica

Prefacio



[Preface by Liikanen to be included]

Introducción

Los informes del Observatorio de las PYMEs Europeas proporcionan una visión global de la situación actual del sector de las PYMEs en Europa a través de estadísticas basadas en los principales indicadores. Además los informes del Observatorio cubren un amplio espectro de cuestiones temáticas. Este informe presenta los aspectos más destacados de los estudios publicados en el marco del Observatorio durante el año 2002 y enviados a la Dirección General de Empresa de la Comisión Europea.

Los aspectos más destacados en este informe pueden ser agrupados en dos amplios bloques:

- PYMEs: los verdaderos gigantes de la economía europea
- PYMEs: impulsoras de la competitividad,
- y dos temas concretos:
- Cargas administrativas
- Responsabilidad social corporativa – RSC

En cada sección se hace referencia (como *Fuente: 1*) al informe concreto del Observatorio que proporciona la información sugerida. La numeración de los informes aparece en el bloque de información general que aparece en la última página.

Tabla 1: Datos básicos sobre las PYMEs y las grandes empresas, Europa-19, 2000

		PYME	Grande	Total
Número de empresas	(1 000)	20 415	40	20 455
Empleo	(1 000)	80 790	40 960	121 750
Personas ocupadas por empresa		4	1 020	6
Facturación por empresa	Millón €	0.6	255.0	1.1
Porcentaje de las exportaciones sobre facturación	%	13	21	17
Valor añadido por persona ocupada	€ 000	65	115	80
Porcentaje de los costes laborales sobre valor añadido	%	63	49	56

Fuente: Estimado por EIM Business & Policy Research; estimaciones basadas en Eurostat's SME Database. También basado en European Economy, Supplement A, June 2001 and OECD: Economic Outlook, No. 65, June 2001.

PYMEs: los verdaderos gigantes de la economía europea

El 93% de todas las empresas europeas tienen menos de 10 empleados

Existen 20,5 millones de empresas en el Área Económica Europea (AEE) y Suiza, las cuales proporcionan empleo a 122 millones de personas. Aproximadamente el 93% de estas empresas son micro (0-9 empleados), el 6% son pequeñas (10-49 empleados), menos del 1% cuentan con un tamaño mediano (50-249) y únicamente el 0,2% corresponden a grandes empresas (250+). De todas estas empresas, cerca de 20 millones se encuentran radicadas dentro de la Unión Europea.

Dos tercios de todo el empleo existente¹ se genera entre las PYMEs, de forma que el tercio del empleo

restante es proporcionado por las grandes empresas. Entre las PYMEs, el empleo total está repartido de forma equilibrada entre las micro empresas (menos de 10 trabajadores) por un lado y las pequeñas y medianas empresas por el otro. La distribución del empleo difiere, sin embargo, entre países. Por ejemplo, el peso de las micro empresas en el empleo total es del 48% en Italia y no inferior al 57% en el caso de Grecia. Por el contrario, el peso de las grandes empresas en el empleo total es superior al 45% en Islandia y Reino Unido.

(Fuente: 2)

La empresa europea emplea como promedio a 6 personas

Como promedio, una empresa europea – incluyendo los grandes gigantes empresariales europeos como Royal Shell, Siemens, Nokia o PSA Peugeot Citroen – proporciona empleo a 6 personas, donde este promedio es de sólo 4 personas en el caso de las PYMEs. Sin embargo, estas cifras varían entre 2 empleados para el caso de las micro empresas y más de 1 000 para las grandes empresas. Entre países existen también grandes diferencias. Como promedio, una empresa emplea a 2 perso-

¹ En el sector privado no primario

nas en Grecia y a 3 en Italia y Liechtenstein, frente a 10 en Irlanda, Luxemburgo y Holanda.

La mayor parte de empleos en Europa son creados por micro empresas

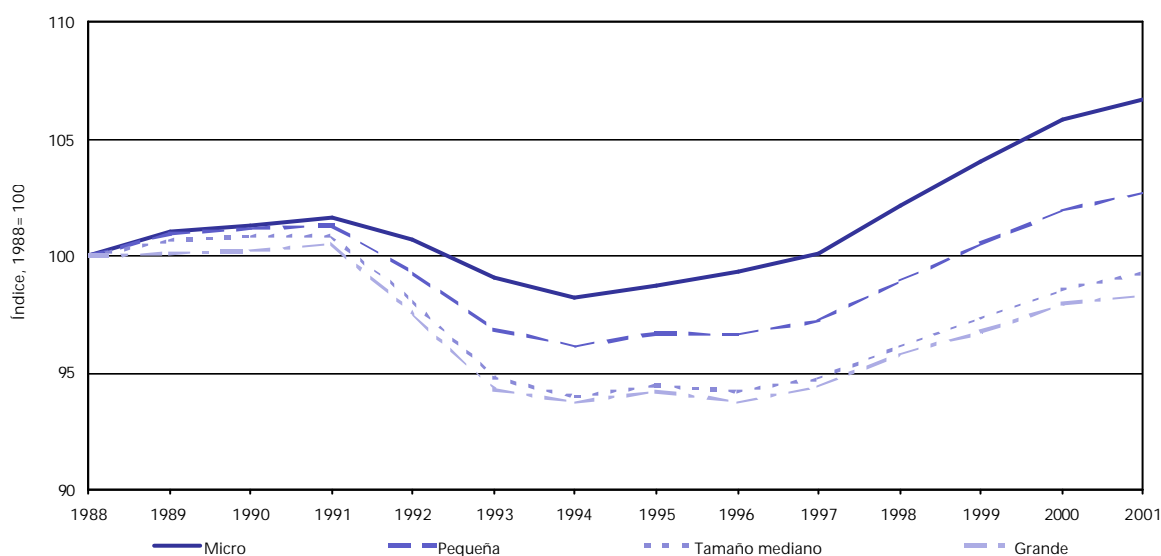
En general, las grandes empresas perdieron empleo entre 1988 y 2001, mientras que el empleo creció en el sector de las PYMEs. Como puede observarse en el gráfico 1, en los primeros años de los noventa este crecimiento se concentró en las micro y pequeñas empresas, mientras que el crecimiento del empleo entre las medianas y grandes empresas

comenzó sólo a partir de 1997. En el año 2001, el crecimiento del empleo se ralentizó. Recientes estimaciones muestran que esta ralentización ha tenido lugar tanto entre las PYMEs como entre las grandes empresas, aunque de manera más acusada en el caso de éstas últimas.

A lo largo de los años, la mayor parte del empleo ha sido creado por las micro empresas, mientras que las grandes empresas han perdido empleo.

(Fuente: 2)

Gráfico 1: Crecimiento del empleo por tamaño, Europa-19, 1988-2001



Fuente: Fuente: Estimado por EIM Business & Policy Research; estimaciones basadas en la base de datos de Eurostat. También basado en European Economy, Supplement A, June 2001 y OECD: Economic Outlook, No. 69, June 2001.

En Europa las empresas son más pequeñas que en EEUU y Japón

Con un promedio de 6 personas, las empresas europeas son relativamente pequeñas: las empresas japonesas emplean de media a 10 personas y las americanas a 19 personas. De esta manera, las PYMEs proporcionan el 33% del empleo total en Japón y el 46% en EEUU, mientras que en Europa-19 supone un 66% el empleo generado por las PYMEs.

Dentro de Europa, las diferencias en el tamaño de empresa pueden deberse a condiciones estructurales, institucionales e históricas. Además, en los países con mayor PIB per cápita como Alemania, Luxemburgo y Holanda, el tamaño medio de las empresas tiende a ser mayor mientras que, por el contrario, los países con un PIB per cápita inferior

(por ejemplo, Grecia, Portugal, España) tienden a tener un bajo tamaño medio empresarial. En cualquier caso, diferencias en el PIB per cápita no explican totalmente las disparidades existentes entre Europa-19, Japón y EEUU. Así, estas diferencias quizás vengan explicadas por factores de carácter estructural tales como la presencia de un mercado interior grande en el caso americano, donde además la diversidad cultural y social es mucho menor que en Europa. Además, los mercados europeos parecen estar más fragmentados que los americanos o japoneses. Por su parte, en Europa existen mayores barreras a las fusiones y adquisiciones empresariales, de manera que en muchos países europeos las empresas tienen diversas maneras y procedimientos para protegerse frente a adquisiciones hostiles por parte de otras empresas.

(Fuente: 2)

Tabla 2: Estructura de las empresas privadas no primaria, total Países Candidatos, 1999

		PYME	Grande	Total
– Empresas	(1 000)	5 795	10	5 805
– Total empleo	(1 000)	21 075	8 210	29 290
– Personas ocupadas/empresa		4	837	5

Fuente: Estimado por EIM Business & Policy Research a partir de varias fuentes nacionales e internacionales.

Un tercio de las PYMEs se esfuerza en crecer

La encuesta ENSR² refleja que algo más de la mitad de la PYMEs tienen objetivos ambiciosos: el 29% tratan de crecer, el 9% busca obtener mayores beneficios, el 7% persigue innovar y un 7% también persigue obtener mayores niveles de calidad. El resto de empresas están o bien preocupadas en sobrevivir (20%) o tratando de consolidar el negocio (21%).

La distinción por tamaños de empresas muestra que parece existir más micro empresas tratando de sobrevivir, así como una presencia relativa mayor de grandes empresas inmersas en una estrategia de crecimiento. También se observan diferencias entre países. En Italia, Grecia, Irlanda y Reino Unido, un número relativamente alto de PYMEs (34 %-41%) quiere crecer, mientras que en Austria, Finlandia y Alemania esto ocurre sólo en aproximadamente el 15% de las PYMEs.

(Fuente: 1)

Las PYMEs también juegan un papel crucial en los Países Candidatos

El proceso de ampliación va a ser un elemento político y económico muy importante en los próximos años en Europa. En el marco del Observatorio se han realizado diversas estimaciones para los 13 Estados Candidatos³ sobre el número de empresas y el empleo asociado por sectores económicos y tamaños empresariales. Según estas estimaciones, en estos 13 países existen en torno a 6 millones de empresas activas, proporcionando empleo a casi 30 millones de personas. Como en el caso de Europa-19, la mayoría de estas empresas son de tamaño micro. La estructura del empleo clasificada por tamaño de empresa está en general

2 En el proyecto del Observatorio se han realizado dos encuestas por teléfono a casi 8 000 PYMEs en los 19 países y en todos los sectores. Los resultados de estas encuestas están incluidos en el informe del Observatorio 'Aspectos más destacados de la Encuesta 2001' (Fuente:1) y 'Aspectos más destacados de la Encuesta 2002' (Fuente:8). Ver última página.

3 Los 13 Países Candidatos son: Bulgaria, Chipre, República Checa, Estonia, Hungría, Letonia, Lituania, Polonia, Rumanía, República Eslovaca, Eslovenia y Turquía.

ligeramente más orientada hacia empresas pequeñas: en las PYMEs se concentra el 72% del total del empleo en los Países Candidatos, mientras que en Europa-19 este porcentaje se estima en el 66% del total. Esta diferencia es particularmente notable en el caso de las micro empresas, las cuales suponen el 40% del total del empleo en los Países Candidatos frente al 34% en el caso de Europa-19.

(Fuente: 2)

La empresa de los Países Candidatos es en promedio más pequeña

Incluso los indicadores generales (por ejemplo, el número medio de personas ocupadas por empresa) apuntan que la empresa media de los Países Candidatos es más pequeña comparada con la de Europa-19.

Existen grandes diferencias en el tamaño medio de las empresas entre los Países Candidatos. Así, en los países de Europa Central y del Este - especialmente los países Bálticos - el tamaño de las empresas tiende a estar por encima del tamaño medio de las empresas de los Países Candidatos y de la Unión Europea. Por el contrario, el grupo de Países Candidatos formado por Chipre, Malta y Turquía, países con tradición de economía de mercado, muestran grandes semejanzas con los países del sur de la Unión Europea (Grecia, Italia, España y Portugal), ya que ambos grupos se caracterizan por un alto número de micro empresas.

(Fuente: 2)

La edad media del nuevo empresario es de 35 años

El proceso de creación de empresa y las oportunidades de sobrevivir después del comienzo de la actividad dependen fuertemente del perfil del empresario. La edad media del nuevo empresario es de 35 años, lo que refleja que la decisión de crear un negocio propio es tomada normalmente después de una completa formación y tras haber adquirido un know how específico como empleado o manager. Empresarios en servicios (especialmente servicios a empresas y alta tecnología) han comple-

tado mayores niveles de formación que aquellos dedicados al sector industrial, mientras que un nivel menor de formación todavía predomina en la construcción, el transporte y el sector hotelero y catering. En general, los nuevos empresarios continúan la misma actividad que ellos realizaban antes de haber constituido su propio negocio.

(Fuente: 5)

Los emprendedores con altos niveles educativos utilizan más los servicios de apoyo existentes

Todos los Estados Miembros han establecido medidas para estimular el espíritu emprendedor. Estas medidas son variadas y consisten, por un lado, en la provisión de préstamos y subvenciones, y por otro lado, en la provisión de diversos servicios de apoyo tales como asesoramiento técnico, legal y empresarial, centros de información para nuevas empresas, formación a potenciales o nuevos empresarios y, finalmente, estudios de mercado.

Aparte de casos específicos (generalmente vinculados a actividades económicas concretas como la alta tecnología y la artesanía), los estudios muestran que las subvenciones son todavía relevantes como fuente de financiación externa en la creación de la empresa, aunque se considera que, generalmente, los servicios de apoyo también tienen un efecto positivo en la creación de empresas. Sin embargo, el uso de estos servicios está determinado, entre otras razones, por las habilidades del empresario, de manera que cuanto mayor es la formación del nuevo empresario, mayor es el uso que éste hace de los servicios de apoyo.

(Fuente: 5)

Una de cada cinco PYMEs es dirigida por una mujer

Más del 29 % de todos los empresarios son mujeres. Sus empresas se encuentran principalmente en el comercio minorista y en servicios a empresas y personales (24%-29%), mientras que solamente una de cada diez empresas en el sector del transporte y la comunicación tiene un dueño femenino.

Hay grandes diferencias entre países. En Francia, Luxemburgo, Holanda, Bélgica, Finlandia y Suiza más de una cuarta parte de los empresarios de PYMEs son mujeres, mientras que en Grecia, Austria, Reino Unido y Dinamarca el número de mujeres empresarias es bastante bajo (14-16%). Existen diversos datos que muestran que las mujeres empresarias están ligeramente más orientadas hacia el crecimiento de la empresa que los empresarios varones.

(Fuente: 1)

La mayoría de PYMEs consiguen los créditos bancarios que necesitan

Las relaciones con los bancos son muy importantes para las PYMEs. La mayoría de las PYMEs (65%) está satisfecha del servicio que reciben de los bancos y por lo general las PYMEs no suelen cambiar frecuentemente de banco; durante los últimos tres años sólo el 12% ha cambiado su cuenta bancaria. En este sentido, las principales razones para el cambio se asocian a condiciones más favorables y mejor servicio proporcionado por el nuevo banco.

De las PYMEs que han necesitado un préstamo en los últimos tres años, casi todas (84%) lo han obtenido. Por el contrario, prácticamente el 40% de las PYMEs no han necesitado un préstamo en los últimos tres años. Por su parte, alrededor del 12% de las PYMEs afirman que no han recibido el préstamo que solicitaron. Las principales razones aportadas por los bancos para denegar estos préstamos se concretan en:

- La empresa no ha podido proporcionar las suficientes garantías, particularmente en el caso de las micro y pequeñas empresas (23%);
- El rendimiento del negocio no ha satisfecho al banco (7%);
- La información proporcionada no ha satisfecho al banco (5%).

(Fuente: 8)

PYMEs: Impulsoras de la competitividad

Una mayor competencia entre empresas da lugar a más contactos internacionales

Qué papel juegan las PYMEs en el comercio internacional? En general, cuanto menor es la empresa, menos amplio es el mercado geográfico y menores oportunidades tiene la empresa para exportar. Las PYMEs en Europa-19 exportan solamente el 13 % de su volumen de ventas, mientras que las grandes empresas venden en el exterior el 21% de sus ventas totales. Sin embargo, es importante tener en cuenta que las PYMEs también son proveedoras de bienes y servicios de las grandes empresas (exportadoras) por lo que las exportaciones indirectas de las PYMEs son considerables.

Debido al proceso de integración europea, la competencia ha crecido, no sólo en el mercado internacional, sino también en los propios mercados nacionales. Durante el período 1995-2000 la mitad de las PYMEs se han enfrentado a un incremento de la competencia procedente de empresas

nacionales y alrededor de un 22% se han visto confrontadas con una mayor competencia por parte de empresas extranjeras. Sólo un número limitado de PYMEs afirman haber vivido una disminución de la competencia (5% desde las empresas nacionales, 2% desde las empresas extranjeras).

Debido a este incremento de la competencia, prácticamente un tercio de las PYMEs han incrementado el número de contactos con otras empresas a nivel internacional durante este periodo, en un 30% entre las micro empresas y un 50% entre las pequeñas empresas. Comparado con 1999, en España, Grecia, Reino Unido y Liechtenstein el incremento de los contactos entre empresas ha sido considerable.

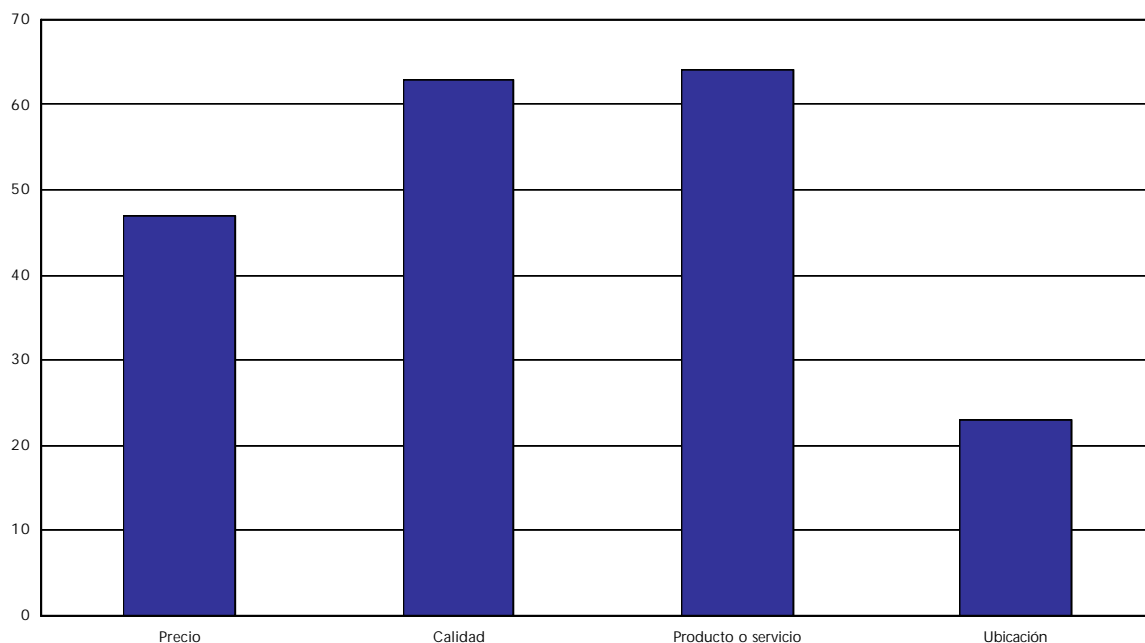
(Fuente: 1)

El servicio al cliente y la calidad son los factores de competitividad más importantes

Para la mayoría de las PYMEs sus elementos competitivos principales se centran en el servicio al cliente y en la calidad de sus productos y servicios; ver Gráfico 3. El precio es mencionado como el tercer factor competitivo más importante.

(Fuente: 1)

Gráfico 2: Factores para los que las PYMEs se consideran competitivas



Fuente: ENSR Survey on SMEs, 2001.

La escasez de mano de obra cualificada es el mayor obstáculo para las PYMEs

En el 2001 los cuatro mayores obstáculos para las PYMEs fueron:

1. La escasez de mano de obra cualificada: 20%
2. El acceso a la financiación: 13%
3. Las regulaciones y "papeleos" administrativos: 12%
4. Las infraestructuras: 6%

Comparado con 1999 ahora existen más PYMEs que tienen problemas para encontrar mano de obra cualificada. El porcentaje de PYMEs que han encontrado problemas para acceder a financiación o con las regulaciones administrativas se ha mantenido. Es importante subrayar además que el número de PYMEs que se ha confrontado con problemas relacionados con 'infraestructuras' se ha incrementado.

(Fuente: 8)

Las PYMEs contribuyen de manera importante a la competitividad europea

Las PYMEs de alta tecnología crean e implementan innovaciones tecnológicas, contribuyendo de esta manera a incrementar el nivel de vida, el empleo, la productividad y la competitividad. Las PYMEs de alta tecnología tienen un gran potencial para contribuir a la creación de empleo y riqueza. Sin embargo, y en comparación con EEUU, Europa se queda atrás en lo que concierne a la presencia de PYMEs de alta tecnología.

Aunque el peso en términos de número de empresas y del empleo no sea aplastante, existen efectos muy importantes sobre el resto de la economía. Según diversas estimaciones, aproximadamente 750.000 PYMEs europeas trabajaron en sectores típicos de alta tecnología durante el año 2000, empleando aproximadamente a 5 millones de personas, es decir, el 4 % de empleo total. La mayor parte de estas empresas (45%) desarrollan sus actividades en un sector concreto, esto es, informática y actividades relacionadas.

(Fuente: 6)

La interacción Universidad-Empresa es sólo exitosa cuando está basada en relaciones personales

Los centros intensivos en conocimientos, incluidas las universidades, suponen una gran reserva de conocimiento. Sin embargo, su importancia como fuente de know-how para las empresas más pe-

queñas de alta tecnología es muy limitada. La razón de la pobre interacción universidad-empresa se basa en las incompatibilidades existentes entre las estructuras de ambas partes, tales como diferentes objetivos, culturas, etc. Además, las empresas más pequeñas a menudo carecen de los recursos financieros y técnicos requeridos para llevar a puerto proyectos de cooperación con universidades. El éxito de la cooperación entre las universidades y las empresas es a menudo fruto de las relaciones personales. Además, el Observatorio muestra que los parques tecnológicos funcionan como elementos facilitadores y estimuladores de las relaciones de colaboración con los centros intensivos en conocimiento.

(Fuente: 6)

Las redes de empresas son indispensables para la innovación

No sólo es importante la cooperación con los centros intensivos en conocimiento y las universidades. Así, la conexión y colaboración entre empresas, en un sentido más amplio, es casi una necesidad entre las PYMEs de alta tecnología para poner en práctica proyectos de innovación y conseguir la información requerida y el know-how. Las redes de empresas hacen posible compartir el conocimiento, los costes y el riesgo y ello contribuye al éxito del negocio. Las redes interempresariales es un fenómeno bastante común entre las empresas de alta tecnología en Europa, especialmente entre clientes y proveedores. En cualquier caso, las empresas innovadoras más pequeñas no son muy entusiastas en lo que concierne a la cooperación por las pérdidas de autonomía que se puedan derivar de las mismas.

Las siguientes barreras, específicas para las empresas de alta tecnología más pequeñas, pueden ser identificadas para la creación de redes interempresariales:

- Las pequeñas empresas, en contraste con las grandes, a menudo tienen una perspectiva a corto plazo por lo que esperan resultados rápidos. Sin embargo, la creación de redes de empresas en general requiere un largo período de tiempo, por lo que los resultados no son inmediatamente visibles. Para reducir esfuerzos, la cooperación debe ser sencilla y debe crearse entre unos pocos miembros.
- Es difícil encontrar un equilibrio entre la confidencialidad (ocultar información) y la difusión del conocimiento y la información, lo cual es esencial para establecer una red empresarial exitosa.

- Los Gobiernos tratan de estimular la cooperación y la creación de redes entre PYMEs y grandes empresas, así como con centros intensivos en conocimiento. Una de las vías utilizadas es el uso de los clusters regionales. En el Observatorio, se han estudiado y comparado 34 clusters regionales de toda Europa.

(Fuentes: 3 y 6)

Dificultades entre las empresas de alta tecnología para encontrar fuentes de financiación

Para las empresas de alta tecnología no es tan fácil conseguir financiación exterior. Estas empresas están caracterizadas por unos rasgos específicos que dificultan el acceso a financiación exterior: proyectos de alto riesgo, largos periodos de desarrollo de productos y servicios y disponibilidad de activos intangibles más que de activos tangibles. Las siguientes categorías de PYMEs de alta tecnología afrontan la mayor parte de los problemas ligados al acceso a la financiación exterior:

- PYMEs en países con una cultura de crédito bancario;
- PYMEs con proyectos que combinan nuevas tecnologías y nuevos mercados al mismo tiempo;
- PYMEs con proyectos muy complejos e innovadores.

Como es lógico, los problemas de financiación son mucho más frecuentes en el comienzo de la actividad y en las primeras etapas de la empresa.

Teniendo en cuenta estas características de las empresas de alta tecnología, es obvio que la financiación bancaria resulta menos apropiada para las mismas, mientras que las opciones de financiación a través de capital privado y de entidades de capital riesgo son más relevantes. Sin embargo, después de incrementos estables en el tiempo de la inversión realizada por parte de entidades de capital riesgo, en el 2001 ha tenido lugar una marcada reducción, especialmente en el sector de alta tecnología. Además, parece que las entidades de capital riesgo son reacias a invertir en las primeras etapas, dado que la cantidad de capital requerida por las empresas pequeñas de alta tecnología es muchas veces demasiado escasa para las propias compañías de capital riesgo. Por lo tanto, estas entidades son una opción de financiación solamente para una "élite" entre las empresas más pequeñas.

(Fuente 6)

El número de PYMEs con acceso a Internet ha crecido rápidamente

Las PYMEs utilizan las siguientes TICs:

- Teléfonos Móviles : 83%
- Internet: 74%
- E-mail/EDI (Intercambio Electrónico de Datos): 71%
- Ordenadores individuales: 69%
- Ordenadores en red: 52%
- Página web propia: 43%
- Card swipe: 34%

En el 2002, el 74 % de las PYMEs tenían acceso a Internet. Ese dato puede parecer bajo, aunque existe una clara relación positiva con el tamaño de la empresa: 73% entre las micro empresas, 88% de las pequeñas y el 97% entre las medianas. El acceso a Internet ha crecido de manera considerable desde 1999 y las diferencias entre sectores han disminuido. Los países también muestran diferentes situaciones respecto a 1999. Muchos países están creciendo rápidamente en lo que respecta al acceso a Internet. En Dinamarca se ha dado un alto crecimiento entre el 2001 y 2002. La situación de Grecia, desde una baja posición en el ranking en 1999 a situarse en la séptima posición en el 2002, por encima de la media (83%), es impresionante. Portugal y Francia continúan por debajo en este aspecto (43 y 45 % respectivamente).

(Fuente: 8)

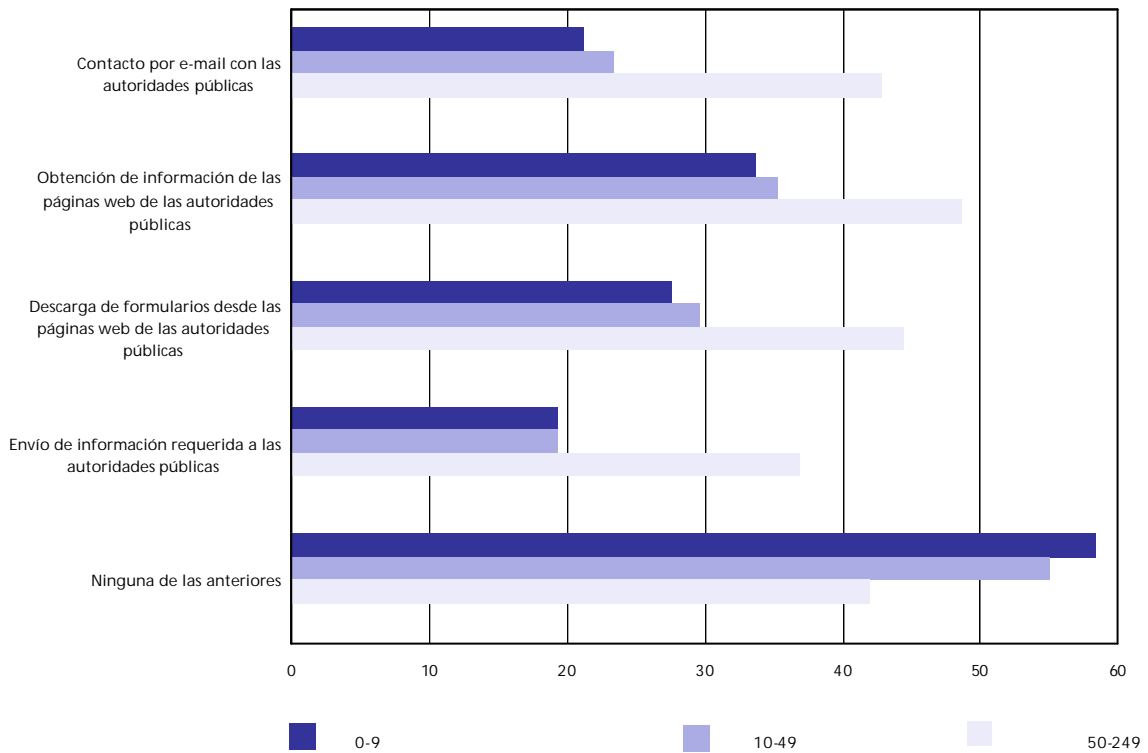
Una de cada cuatro PYMEs utiliza Internet para conseguir información del Gobierno

Las empresas necesitan comunicarse mucho con las autoridades públicas o con las agencias gubernamentales. Las TICs pueden hacer esta comunicación más fácil. Éstas se emplean sobre todo en el intercambio de datos electrónicos.

En el gráfico 3, cuatro formas específicas de intercambio electrónico de datos con las autoridades públicas han sido distinguidas: contacto por e-mail, obtención de información en Internet, descarga de formularios desde Internet y envío de información. De forma general, puede afirmarse que estas formas de intercambio electrónico de datos (EDI) no son muy utilizadas aún para comunicarse con las autoridades públicas. Dentro del grupo de empresas que tienen capacidad para usar EDI para comunicarse con las autoridades (es decir, 74% de todas las PYMEs), 20-40% están usando EDI. Las empresas medianas están claramente por delante de las micro y pequeñas empresas en este aspecto.

(Fuente: 8)

Gráfico 3: Porcentaje de PYMEs que utiliza diferentes tipos de Intercambio electrónico de datos con las autoridades públicas por tamaño empresarial (PYMEs con acceso a Internet o e-mail)



Fuente: Datos ponderados de la 2002 ENSR Survey on SMEs

Cargas Administrativas

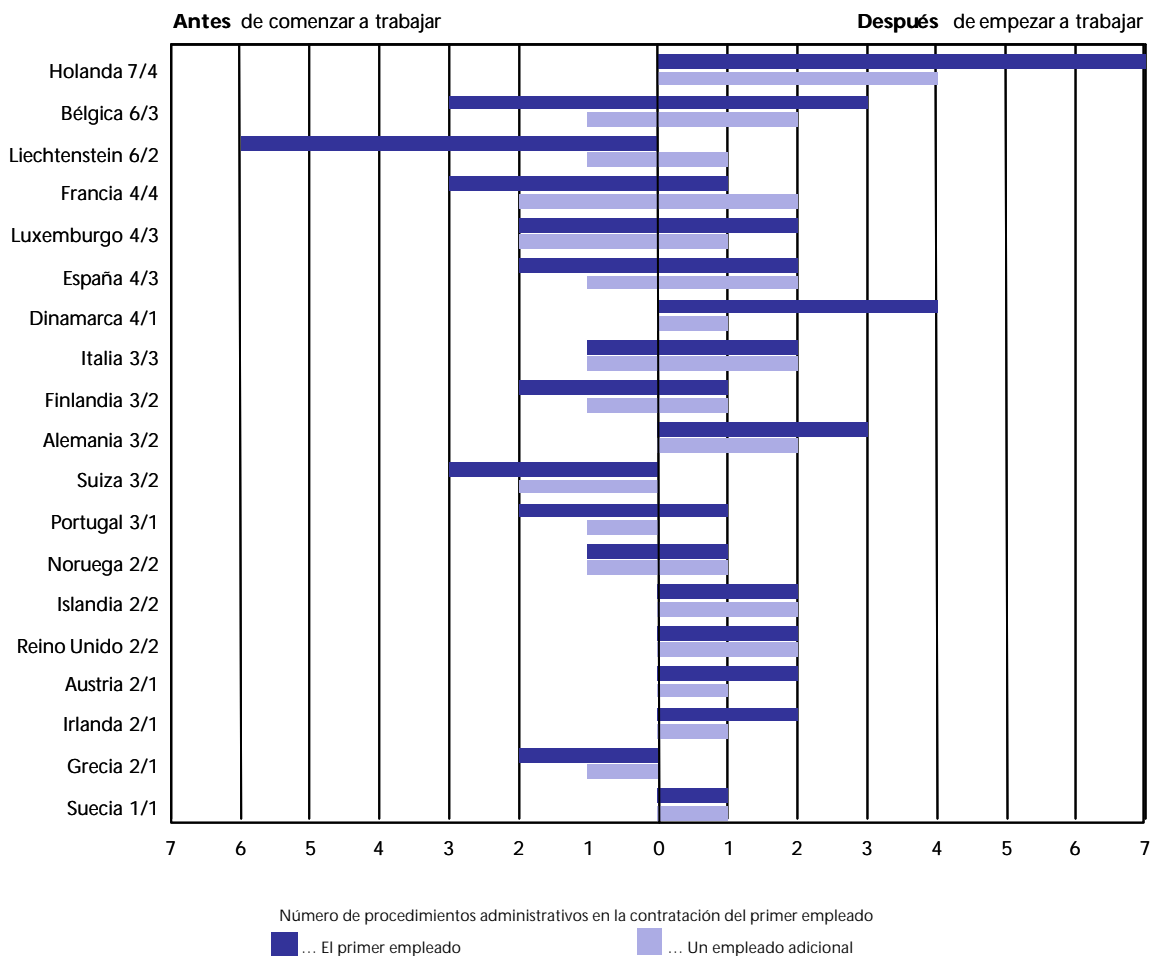
La burocracia ha aumentado en el proceso de contratación.

En el marco del Observatorio, las cargas administrativas relacionadas con la contratación de empleados han sido estudiadas. A pesar de todas las acciones en los Estados miembros como resultado de la Cumbre sobre el Empleo de Luxemburgo en 1997, casi dos terceras partes de las PYMEs en Eu-

ropa-19 indican que las cargas administrativas en este campo se han incrementado. Más aún, estas cargas administrativas afectan sustancialmente las decisiones de contratación de personal del 31% de los 20 millones de empresas de Europa-19.

Las cargas administrativas no se derivan tanto del número y la naturaleza de los procedimientos administrativos obligatorios a completar y entregar a las autoridades, sino como consecuencia del trabajo preparatorio, la recopilación de información y la complejidad de la legislación existente sobre el empleo.

Gráfico 4: Número de procedimientos administrativos en la contratación de primer empleado y empleados adicionales



Fuente: analizado por IfM Bonn en base a las contribuciones de los socios de la ENSR

Los estudios muestran que las cargas administrativas no pueden ser reducidas concentrándolas solamente en uno o en un pequeño número de tramitaciones. Aligerar las cargas administrativas de las PYMEs requiere un acercamiento integral. La existencia de umbrales ligados al tamaño empresarial para las regulaciones sobre el empleo son instrumentos útiles para reducir las cargas administrativas entre las empresas más pequeñas.

Además, está claro que la percepción de las PYMEs sobre las cargas administrativas depende de otros factores tales como el grado de familiaridad del empresario con las regulaciones más importantes o de las propias características personales del empresario ligadas a su experiencia educativa y profesional.

(Fuente: 7)

Responsabilidad Social Corporativa - RSC

La mitad de las PYMEs está involucrada en alguna actividad social externa

Las PYMEs no sólo juegan un importante papel en la creación de empleo y en el desarrollo económico sino también en el aspecto social y medioambiental de la sociedad en general. El Observatorio proporciona una información útil desde la perspectiva PYME para el debate europeo actualmente en curso sobre la cuestión de la Responsabilidad Social Corporativa (RSC). La mitad de las PYMEs europeas están implicadas, en diferente medida, en diversas causas sociales externas. Cuanto más grande es la empresa, mayor es la proporción de empresas implicadas: un 48 % entre las empresas micro, un 65 % entre las pequeñas y un 70 % entre las empresas de tamaño mediano. La participación no depende de forma considerable del sector en el que la PYME desarrolla su actividad.

(Fuente: 4)

La mayoría de las actividades de RSC son ocasionales y no están relacionadas con la estrategia de la empresa.

El apoyo al deporte, la cultura y las acciones relacionadas con la salud/bienestar son las actividades para la comunidad más comunes entre las PYMEs. El apoyo a actividades deportivas es la preferida, donde este resultado coincide en todos los tamaños de empresa y en prácticamente todos los países. Las actividades medioambientales no relacionadas con las propias operaciones de la empresa son mucho menos frecuentes.

La mayor parte de las actividades sociales externas de las PYMEs son ocasionales y no tienen relación con la estrategia del negocio. Los motivos principales para la participación de las PYMEs en actividades de RSC son (por orden de importancia):

- Razones éticas
- Relaciones con la comunidad
- Fidelidad del cliente
- Relaciones con otros socios empresariales
- Satisfacción de los empleados
- Rendimientos económicos
- Código de conducta
- Presiones de terceros

(Fuente: 4)

Tabla 3 Principales beneficios derivados de la participación de las empresas en actividades sociales externas por tamaño empresarial, porcentaje de empresas

Variables	Tamaño de empresa			
	0-9	10-49	50-249	Total
Mejora de las relaciones con la comunidad/autoridades públicas	28	30	31	28
Mejora de la fidelidad del cliente	35	41	36	35
Mejora de las relaciones con socios empresariales e inversores	15	22	26	16
Mejora de la satisfacción de los empleados	17	19	26	18
Mejora de la actuación económica de la empresa	15	15	18	15
Otros beneficios	7	4	3	7
No se perciben beneficios	28	22	24	27
No sabe/N o contesta	1	3	3	2

Permitida más de una respuesta.

Datos referidos a las PYMEs participantes en actividades sociales.

Fuente: ENSR Enterprise Survey 2001.

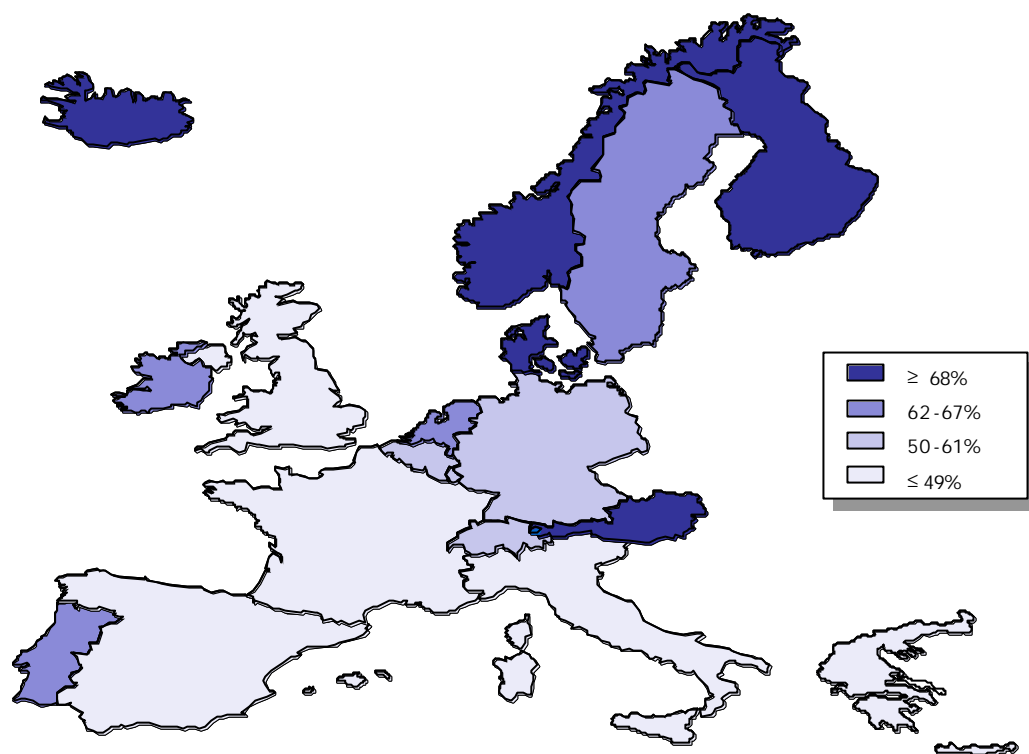
Diferencias entre el Norte y el Sur

La comparación entre países permite comprobar una división entre el norte y el sur de Europa: el porcentaje más alto de PYMEs involucradas en alguna actividad social externa se encuentra en los países del norte (Finlandia, Dinamarca, Islandia y Noruega) y centro Europa (por ejemplo, Austria, Liechtenstein). En la mayoría de países del sur (España, Italia, Grecia), así como en Francia y Reino

Unido, la implicación social es menos común entre las PYMEs. Las razones explicativas de estos diversos grados de implicación pueden incluir elementos como diferentes tradiciones culturales, diferentes expectativas que tiene la sociedad con relación a la participación de las empresas en estas actividades o diferentes grados de desarrollo de los estados de bienestar.

(Fuente: 4)

Gráfico 5: Clasificación de los países europeos de acuerdo al porcentaje de PYMEs que realizan alguna actividad de responsabilidad social externa



Fuente: ENSR Enterprise Survey 2001

Información general

El Observatorio de las PYMEs Europeas

Una de las condiciones principales para el desarrollo de una economía competitiva y dinámica basada en el conocimiento es la disponibilidad de información para los principales agentes económicos y sociales existentes: políticos, investigadores, economistas y empresas, incluidas las PYMEs. En Diciembre de 1992, la Dirección General de Empresa de la Comisión Europea estableció 'El Observatorio de las PYMEs Europeas' con el objetivo de mejorar la monitorización del comportamiento empresarial de las PYMEs europeas y proporcionar de esta forma la información necesaria a todos los agentes europeos.

Los informes del Observatorio de las PYMEs europeas proporcionan una visión de la situación actual del sector de las PYMEs en Europa a través de estadísticas basadas en el número de empresas, en el total del empleo, y en la producción, siempre desde la perspectiva del tamaño empresarial. Además los informes del Observatorio cubren un amplio rango de cuestiones temáticas. Estas cuestiones son seleccionadas sobre la base del programa Interanual 2001-2005.

La investigación para los informes del Observatorio es realizada en nombre de la Dirección General de Empresa de la Comisión Europea por parte de ENSR, European Network for SME Research (Red Europea para la Investigación de las Pymes), coordinada por EIM Business & Policy Research y dentro de un consorcio liderado por KPMG Special Services de los Países Bajos.

Los resultados están basados principalmente en investigaciones nacionales e internacionales existentes, trabajo de gabinete, modelos econométricos y proyecciones, entrevistas en profundidad y encuestas anuales representativas a más de 7.600 PYMEs en toda Europa (la ENSR Survey on SMEs).

La European Network for SME Research (ENSR) es una red de institutos especializados en la investigación sobre PYMEs. La Red cubre un amplio espectro de investigaciones cualitativas y cuantitativas sobre PYMEs orientado a nivel macro (incluyendo meso y estudios sectoriales), así como a nivel

microeconómico. Para más información: info@eim.nl

En el marco del Observatorio se han publicado los siguientes informes en el año 2002:

1. Aspectos mas destacados de la Encuesta del 2001
2. Las PYMEs en Europa, incluyendo una primera aproximación a los Países Candidatos
3. Clusters regionales en Europa
4. PYMEs europeas y responsabilidad social y medioambiental
5. Demografía de empresas europeas
6. PYMEs de alta tecnología en Europa
7. Contratación de empleados: Cargas administrativas sobre las PYMEs en Europa
8. Aspectos mas destacados de la Encuesta 2002

Lo informes pueden ser descargados o pedidos en la página web de la Comisión Europea

(<http://www.europa.eu.int/comm/enterprise>).

Informes anteriores del Observatorio

En el periodo 1992-1999 seis informes de Observatorio para las PYMEs europeas han sido publicados (volúmenes completos comprendidos entre 360 y 480 páginas cada uno). Cada informe da una visión general de la estructura y desarrollo del sector de las PYMEs y analiza una serie de áreas específicas.

El informe publicado en Julio del 2000 (el 6º informe del Observatorio) incluyó diversos capítulos sobre los mercados de productos y servicios, cuestiones sobre el mercado de trabajo, el acceso a financiación y a programas comunitarios, el comercio electrónico, así como un capítulo referido a asociaciones y fundaciones pertenecientes a la economía social. También contiene estudios sobre la formación profesional para las PYMEs y los nuevos servicios.

El 6º Informe del Observatorio está publicado en inglés, francés y alemán. Este informe no está actualmente imprimible, pero un pequeño número de copias están todavía disponibles. Por favor envíe su pedido a: ENTR-COMPETIT-BENCHMARKG@cec.eu.int

Los primeros cinco informes anuales están todavía disponibles y pueden ser pedidos a: EIM Business & Policy Research, PO Box 7001, 2701 AA Zoetermeer, The Netherlands. Phone: + 31 (0) 79 3413634, Fax: + 31 (0) 79 3415024, E-mail: info@eim.nl

Para una descripción de las actividades de la DG de Empresa, ver la página web de la Comisión Europea: <http://europa.eu.int/comm/dgs/enterprise>. Para más información sobre el Observatorio de las PYMEs Europeas, incluyendo como acceder o solicitar informes, ver: http://europa.eu.int/comm/enterprise/enterprise_policy/analysis/observatory.htm. Puede encontrarse información de informes anteriores del Observatorio en el mismo lugar.

